



**INDUSTRIE**

**MANUALE ISTRUZIONI  
D'USO E MANUTENZIONE**

**Modello  
JG 108 AT**



ATTENZIONE!WARNING! NEL CASO SIA PRESENTE QUESTO PITTOGRAMMA INDICA CHE IL PRODOTTO CONTIENE GAS REFRIGERANTE

**R 600 a ALTAMENTE INFIAMMABILE**

PER EVITARE POSSIBILITA' DI PERICOLO, SI PREGA DI APRIRE LA PORTA 5 MINUTI PRIMA DI AVVIARE L'APPARECCHIO

Nel ringraziarla per aver scelto questo prodotto, le raccomandiamo di leggere attentamente le istruzioni e di conservare questo manuale per eventuali consultazioni future.

**Per il corretto funzionamento dell'apparecchio è fondamentale osservare tutte le avvertenze indicate.**

Il fabbricante declina qualsiasi responsabilità per malfunzionamenti dovuti alla mancata osservanza di quanto indicato.

Tutti i materiali d'imballaggio impiegati sono ecologici e riciclabili, si prega di contribuire ad uno smaltimento ecologico dell'imballaggio.



## INDICE

DESCRIZIONE	PAGINA
<b>AVVERTENZE SULLA SICUREZZA</b>	<b>3</b>
<b>INFORMAZIONI TECNICHE</b>	
DICHIARAZIONE CE	3
CLASSE CLIMATICA	3
PARTI PRINCIPALI DELLA MACCHINA	4
<b>MOVIMENTAZIONE E INSTALLAZIONE</b>	
CONTROLLO DELL'APPARECCHIO AL RICEVIMENTO	4
INSTALLAZIONE DELLA CANTINA	5
<b>USO DEL PRODOTTO</b>	
IMPOSTAZIONE TEMPERATURE	5/6
LUCE INTERNA	6
STOCCAGGIO	7
REVERSIBILITA' DELLA PORTA	7
ALLARME PORTA APERTA	7
ISTRUZIONI REVERSIBILITA' DELLA PORTA	8
MISURE PER INSTALLAZIONE INCASSO	9
<b>MAUTENZIONE E PULIZIA</b>	<b>10</b>
<b>ALLARMI E ASSISTENZA</b>	<b>10/11</b>
<b>GARANZIA</b>	<b>11</b>
<b>SMALTIMENTO DELL'APPARECCHIO</b>	<b>11</b>

## AVVERTENZE SULLA SICUREZZA

### AVVERTENZE GENERALI

Posizionare l'apparecchio in modo che il cavo di alimentazione sia facilmente accessibile.

Stendere il cavo. Collocare la cantina nella sua posizione finale. Non muovere la cantina quando è carica di bottiglie. Posizionare l'apparecchio in sicurezza, in modo che la zona posteriore (Compressore / condensatore) non sia raggiungibile con le mani.

In caso il cavo di alimentazione venga danneggiato, dovrà essere sostituito dal costruttore, o da un centro qualificato per ridurre il rischio di incidenti

### IMPORTANTI ISTRUZIONI PER LA SICUREZZA

Onde ridurre al minimo rischi di incendio, scosse elettriche, o infortuni nell'utilizzo dell'apparecchio, seguire queste precauzioni di base:

Leggere tutte le istruzioni prima dell'utilizzo della cantina

Pericoli per i bambini: Nel caso di smaltimento dell'apparecchio, smontare la porta e togliere i ripiani. Non permettere mai che i bambini giochino vicino o all'interno della cantina

Non pulire la cantina con liquidi infiammabili, fumi e vapori creati possono essere causa di incendi o esplosioni

Non conservare o utilizzare benzina o altri liquidi infiammabili nelle vicinanze di questo o altri apparecchi, I fumi e i vapori creati possono essere causa di incendi o esplosioni

**Conservare queste istruzioni –**

## INFORMAZIONI TECNICHE

### DICHIARAZIONE DEL PRODUTTORE DI CONFORMITA' CEE

Si dichiara che ns prodotti sono conformi alle seguenti direttive:

2014/35/UE, 2014/30/UE, 2011/65/UE, 2012/19/UE

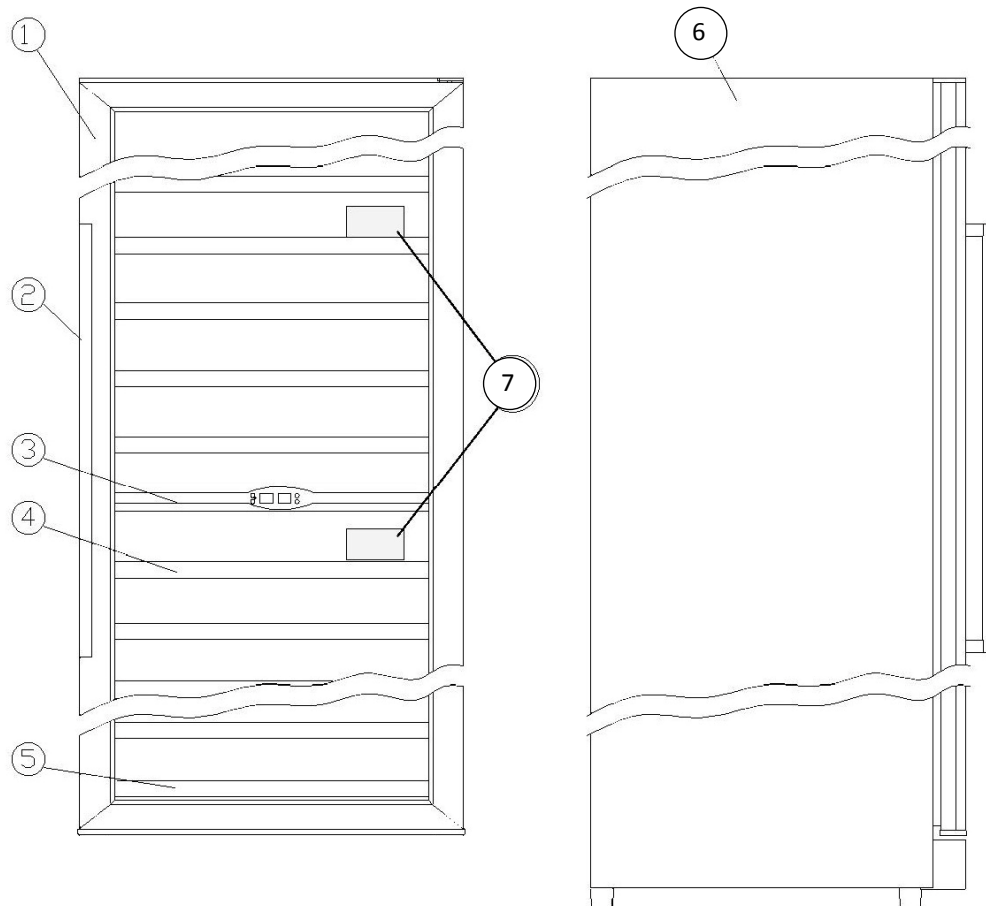
### CLASSE CLIMATICA

Questo prodotto è progettato per essere utilizzato alla temperature ambiente riferita alla classe climatica indicata sulla targa dati.

Di seguito iindicato lo schema delle classi climatiche.

CLASSE	SIMBOLO	RANGE TEMPERATURA AMBIENTE (°C)
TEMPERATA ESTESA	SN	+10/+32
TEMPERATA	N	+16/+32
SUBTROPICALE	ST	+16/+38
TROPICALE	T	+16/+43

## PARTI PRINCIPALI DELLA MACCHINA



1 PORTA

2 MANIGLIA

3 DISPLAY COMANDI

4 RIPIANO

5 RIPIANO SU FONDO CELLA

6 SCOCCA ARMADIO

7 VASCHETTA UMIDITA'

## MOVIMENTAZIONE E INSTALLAZIONE

### CONTROLLO DELL'APPARECCHIO AL RICEVIMENTO

Si consiglia di sballare immediatamente l'apparecchio non appena ricevuto il collo per poterne controllare l'integrità e l'assenza di danni di trasporto. Eventuali danni devono essere tempestivamente segnalati al vettore apponendo riserva scritta sul documento di trasporto. Eventuali danni occulti dovranno essere comunicati al produttore entro 7 giorni dalla ricezione della merce, in caso contrario il produttore declina ogni responsabilità su danni dovuti al trasporto.

In nessun caso comunque alcun apparecchio danneggiato potrà essere reso al costruttore senza preavviso e senza averne ottenuta previa autorizzazione scritta.

Una volta collocata nella posizione finale, lasciare la cantina spenta almeno 4 ore, questo riduce la possibilità di malfunzionamenti dell'apparato refrigerante dovuti al trasporto

Pulire la superficie interna con acqua tiepida utilizzando un panno morbido

## **INSTALLAZIONE DELLA CANTINA**

N.B.

Per un buon funzionamento l'apparecchio va sistemato in un luogo privo d'eccessiva umidità, ben aerato e lontano da fonti di calore, evitando altresì esposizioni alla luce diretta del sole e mantenuto pulito da polvere o sedimenti vari.

Eventuali danni o difetti causati dal mancato rispetto di queste norme non sono coperti da garanzia o da responsabilità alcuna da parte del produttore.

Posizionare la cantina su un piano sufficientemente duro da poter supportare il peso della cantina a pieno carico, livellare la cantina al pavimento registrando gli appositi piedi di regolazione

Collegare la spina del cavo di alimentazione ad una presa di corrente tripolare con linea di messa a terra. In nessun caso il cavo di terra dell'alimentazione deve essere tagliato o rimosso. Nel caso di dubbi sull'efficienza del sistema di messa a terra sarà opportuno consultare un elettricista qualificato

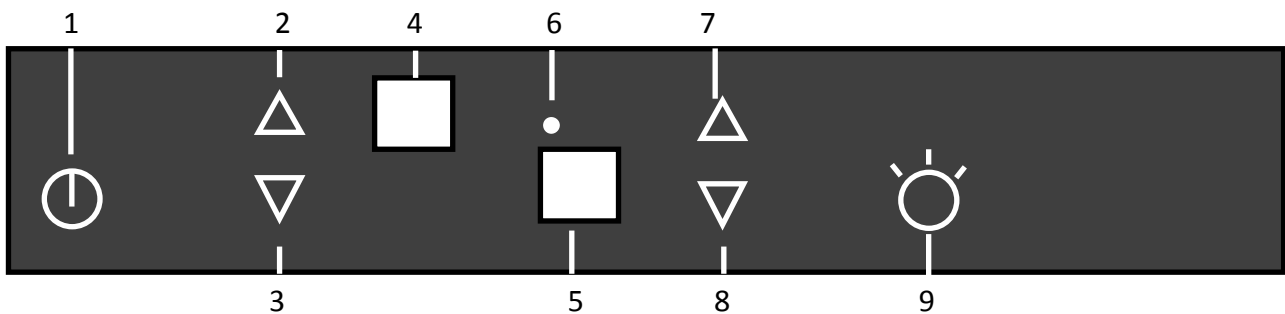
Non collegare altri apparecchi alla presa di corrente

Lasciare in funzione la cantina vuota almeno 2 ore prima di procedere allo stoccaggio di bottiglie

Non appoggiare oggetti sulle superfici esterne della cantina.

## **USO DEL PRODOTTO**

### **PANNELLO COMANDI ZONA SUPERIORE E ZONA INTERMEDIA**



1 TASTO ON/OFF PANNELLO COMANDI

2 TASTO "UP" INCREMENTO TEMPERATURA ZONA SUPERIORE

3 TASTO "DOWN" DECREMENTO TEMPERATURA ZONA SUPERIORE

4 VISUALIZZA TEMPERATURA ZONA SUPERIORE

5 VISUALIZZA TEMPERATURA ZONA INTERMEDIA

6 SPIA COMPRESSORE IN FUNZIONE

7 TASTO "UP" INCREMENTO TEMPERATURA ZONA INTERMEDIA

8 TASTO "DOWN" DECREMENTO TEMPERATURA ZONA INTERMEDIA

9 TASTO ON/OFF LUCE

### **Per impostare le temperature della zona superiore e intermedia:**

Connettere il cavo di alimentazione ad un'apposita presa con messa a terra. Nel caso di cali o ammanchi di tensione elettrica la temperatura impostata si resetterà automaticamente ai valori preimpostati dal costruttore: 7°C per la zona superiore, 7°C per la zona intermedia

Impostare la temperatura delle due zone premendo i rispettivi tasti 2/3 - 7/8, ad ogni pressione del tasto la temperatura si modifica di 1°C. Il valore impostato lampeggerà sul display per 5 secondi, successivamente sul display tornerà ad apparire la temperatura effettiva della zona corrispondente.

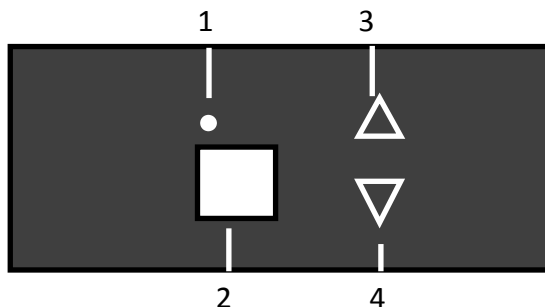
Zona superiore: La temperatura può essere impostata da 5°C a 18°C.

Si consiglia per conservazione (8/12°C)

Zona intermedia: La temperatura può essere impostata da 5°C a 10°C.

Si consiglia per servizio vini bianchi (5/8°C)

#### PANNELLO COMANDI ZONA INFERIORE



1 SPIA COMPRESSORE IN FUNZIONE

2 VISUALIZZA TEMPERATURA DELLA ZONA INFERIORE

3 TASTO "UP" INCREMENTO TEMPERATURA

4 TASTO "DOWN" DECREMENTO TEMPERATURA

#### **Per impostare la temperatura della zona inferiore:**

Nel caso di cali o ammanchi di tensione elettrica la temperatura impostata si resetterà automaticamente al valore preimpostato dal costruttore di 12°C.

Impostare la temperatura desiderata utilizzando i tasti 3/4. Ad ogni pressione dei tasti la temperatura aumenterà/diminuirà di 1°C. Il valore impostato lampeggerà sul display per 5 secondi, successivamente sul display tornerà ad apparire la temperatura effettiva della zona corrispondente.

La temperatura può essere impostata da 10°C a 18°C

Si consiglia per servizio vini rossi (15/18°C)

#### Note

Nel caso in cui la spina di corrente sia disinserita, la cantina venga spenta con l'interruttore "POWER" o vi sia un calo o ammanco di tensione elettrica, occorrerà attendere almeno 5 minuti prima di riattivarla. In ogni caso il compressore non ripartirà prima di tale periodo.

Quando la cantina viene attivata la prima volta, o viene riattivata dopo un lungo periodo di inattività, noterete diversi gradi di differenza tra la temperatura impostata e quella visualizzata dal display, ciò è normale e fa parte del normale ciclo di attivazione dell'apparecchio, dopo poche ore di funzionamento tutto tornerà alla normalità.

#### **Luce interna**

La luce può essere impostata in funzione di risparmio energetico "LF" : si attiva con tasto luce e si spegne automaticamente dopo 10' dall'accensione (funzione impostata in avvio del prodotto).

Oppure in funzione normale "LP": si attiva e si spegne con il tasto luce.

Si può scegliere l'impostazione mantenendo premuto per 5" il tasto luce, il display visualizzerà per 4" la scritta "LP" e la luce sarà in funzione normale, viceversa visualizzando "LF" la luce sarà in funzione di risparmio energetico con spegnimento dopo 10'.

## **STOCCAGGIO**

Per non danneggiare la guarnizione della porta, assicurarsi che la porta sia completamente aperta prima di estrarre i ripiani.

Per un pratico stoccaggio delle bottiglie sui ripiani, questi possono essere fatti scorrere verso l'esterno della cantina per circa 1/3 della loro profondità, speciali fermi alle guide laterali impediscono alle bottiglie di cadere.

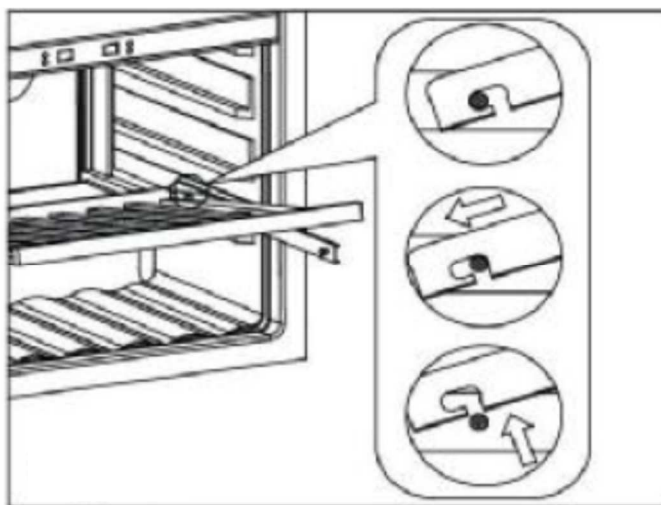
Per un eventuale stoccaggio di bottiglie in posizione verticale è sufficiente togliere i ripiani in esubero.

Capacità massima di portata per ripiano kg 40 – 30 bottiglie da 0,750 lt.

Capacità max. mod. 101 bt. da 0,75 lt.

Gli allestimenti sono considerati per la bordolese "classica" da 0,75 lt,  
altezza max. mm 300, Ø diam. Max mm 75.

Per estrarre il ripiano posizionare le fessure della mensola (dx e sx) in corrispondenza dei fermi laterali, sollevare il ripiano e tirarlo verso l'esterno.



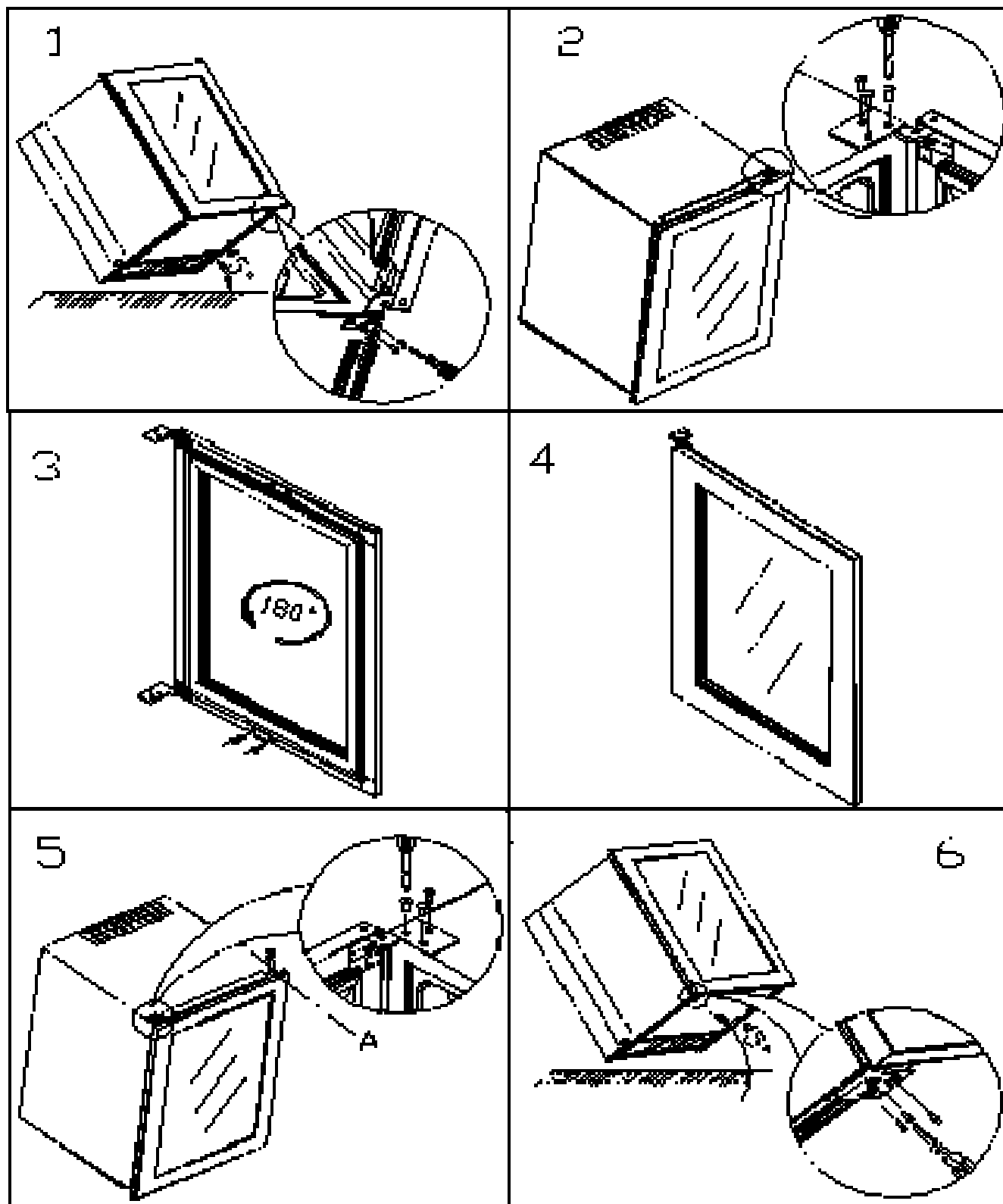
## **REVERSIBILITA' DELL' APERTA**

Il senso di apertura della porta standard è da sinistra verso destra.

Se necessario è possibile invertire il senso di apertura, seguendo le istruzioni della pagina seguente.

## **ALLARME PORTA APERTA**

La cantina può essere dotata di allarme acustico "buzzer" che segnala quando la porta rimane aperta per oltre 5 minuti.

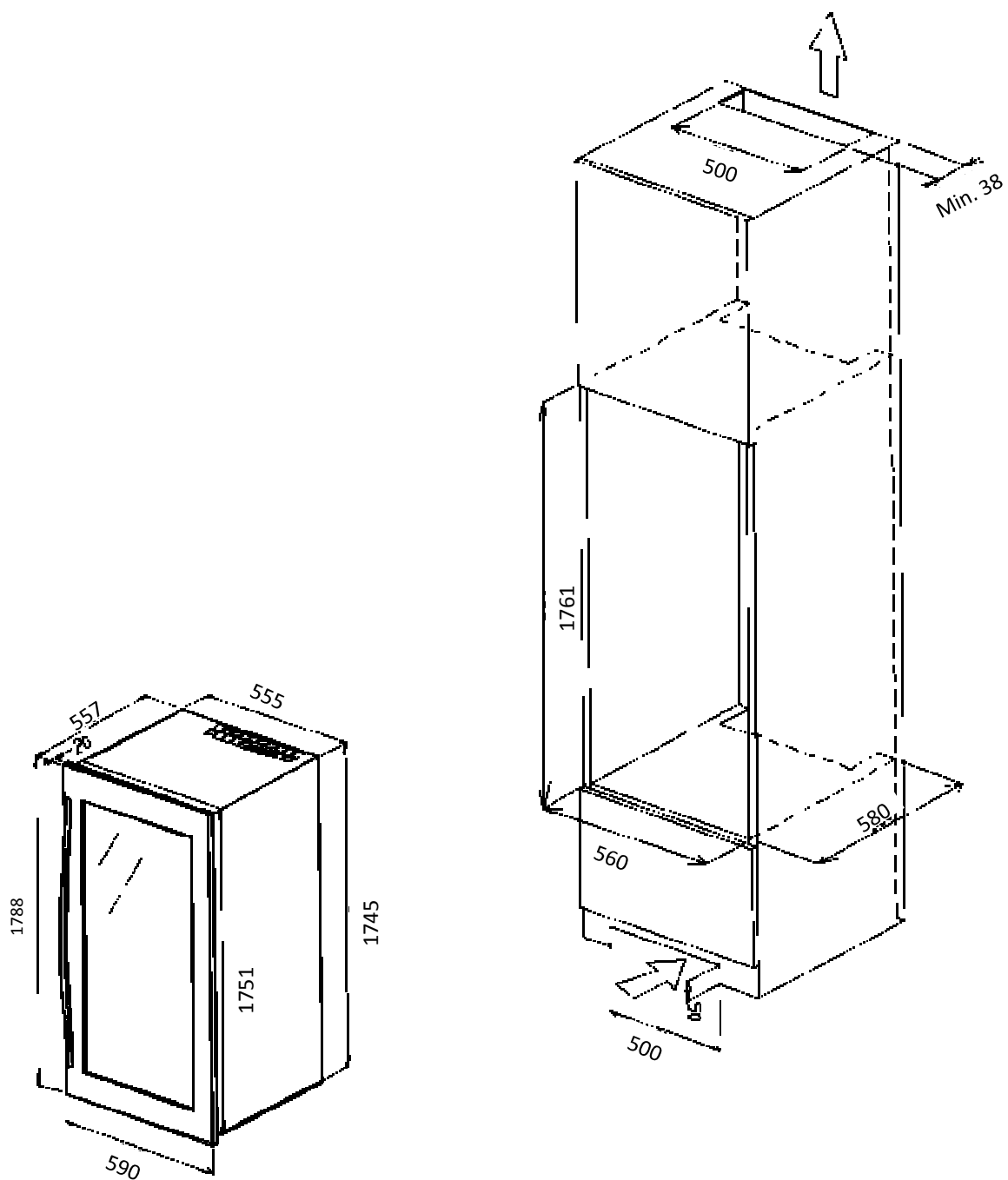


Si consiglia di effettuare l'operazione in un minimo di due persone.

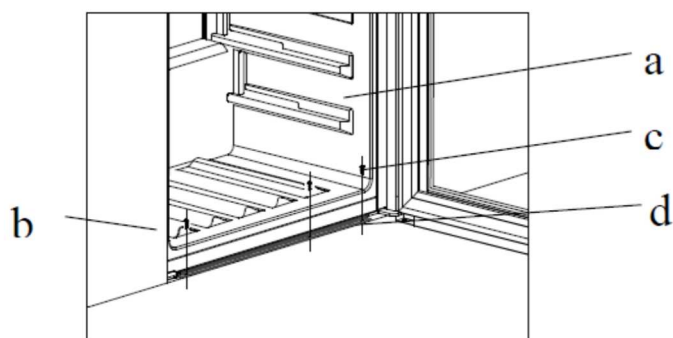
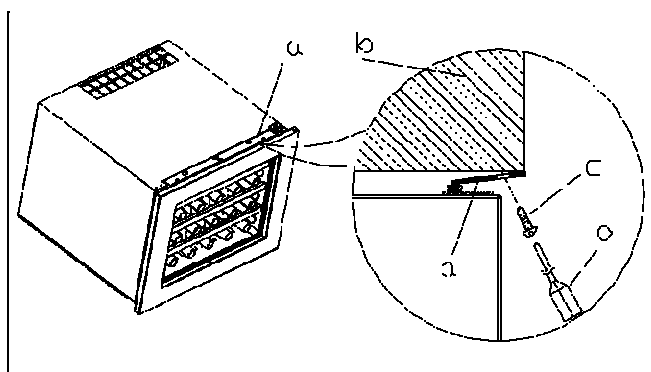
- Inclinare la cantina a 45°, togliere le viti di fissaggio della cerniera inferiore di destra (fig. 1)
- Mantenendo la porta, togliere le viti di fissaggio della cerniera superiore destra, togliere la porta e metterla in sicurezza (fig. 2)
- Ruotare la porta di 180°, se presente invertire il magnete sensore porta sul lato opposto (fig. 3/4)
- Rimettere la porta sulla cantina e fissare le cerniere sul lato sinistro, prima quella superiore poi quella inferiore.



## MISURE PER INSTALLAZIONE INCASSO



Dopo aver installato il prodotto nell'incasso, utilizzare le fasce in plastica superiore e inferiore per fissare il prodotto al mobile. Vedi immagini sotto.



## MANUTENZIONE E PULIZIA

N.B. Prima di procedere alla pulizia si raccomanda di staccare la spina dalla presa di corrente.

Le parti meccaniche dell'apparecchio non necessitano di alcuna manutenzione, per la lunga durata dell'apparecchio è tuttavia indispensabile un'accurata pulizia periodica:

- **Pareti esterne delle cantine in metallo:** è sufficiente una pulizia con un panno asciutto, nel caso di macchie resistenti utilizzare acqua calda, eventualmente con detersivi neutri; successivamente sciacquare bene ed asciugare.

- **Pareti interne:** procedere allo sbrinamento manuale se necessario.

Per la pulizia usare acqua calda; non usare prodotti corrosivi o sapone e prestare particolare cura alla pulizia dei ripiani refrigeranti: l'uso di materiale abrasivo e/o tagliente può provocare l'asportazione della pellicola protettiva e quindi rovinare i ripiani.

- **Parti in plastica:** lavare con acqua tiepida ed eventualmente con sapone neutro.

Si sottolinea l'importanza di mantenere perfettamente pulita la guarnizione della porta utilizzando un panno umido, per evitare la possibilità di formazione di cattivi odori all'interno della cella.

- **Parte posteriore:** in questa zona si possono depositare con facilità polveri e piccoli detriti, è pertanto consigliabile almeno una volta all'anno pulire con una spazzola o meglio con un aspirapolvere.

- **Griglia frontale di aerazione:** per i modelli da incasso dotati di griglia frontale è consigliabile una volta ogni 6 mesi pulirla con un aspirapolvere o spazzola al fine togliere eventuale formazione di polvere e piccoli detriti. Una volta all'anno rimuovere la griglia o meglio accedere alla zona posteriore ove possibile, operare una pulizia completa del vano motore ed eventuale asciugatura delle vaschetta di raccolta condensa.

- **Umidità interna:** Sono in dotazione le vaschette umidità (vedi parti principali della macchina a pag. 4). In un ambiente particolarmente secco (RH < 40%), per incrementare l'umidità della cella, riempire le vaschette con circa 20 cl di acqua. Viceversa se la porta non viene aperta per molto tempo può crearsi un'umidità molto alta all'interno, si consiglia in questo caso aperture più frequenti della porta per il ricambio di aria.

## ALLARMI E ASSISTENZA

**In caso di guasto o anomalia sul display possono apparire i seguenti allarmi:**

(HI) : temperatura effettiva della cella superiore a 23°C

(LO) : temperatura effettiva della cella inferiore a 0°C

(E...) : allarme sonda guasta o disconnessa

Si ritiene opportuno precisare che nella maggior parte dei casi, le difficoltà di funzionamento che si riscontrano sono dovute a cause banali o ad un'errata installazione elettrica.

Si tratta quindi di cause che possono essere facilmente rimediate sul posto con l'intervento di un elettricista o, talvolta, senza nemmeno il ricorso ad un tecnico.

• Se l'apparecchio non si avvia, ed il display non si illumina controllare che:

- la spina sia bene inserita nella presa.

- la corrente arrivi regolarmente alla presa (per esserne sicuri, inserire nella stessa presa un altro apparecchio elettrico).

Se la corrente non arriva fare controllare la presa d'alimentazione da un elettricista.

Se la temperatura interna non è sufficientemente bassa controllare che:

- qualche oggetto non impedisca la perfetta chiusura della porta

- l'apparecchio non si trovi vicino ad una fonte di calore

- per i modelli con griglia di aerazione frontale che la griglia non sia coperta.

- all'interno non vi sia una brinatura eccessiva

- verificare che la temperatura impostata sia quella desiderata.

• Se l'apparecchio è rumoroso controllare che:

- qualche corpo estraneo non sia in contatto con altre parti dell'apparecchio

- l'apparecchio sia livellato perfettamente

- il retro della cantina non sia a contatto diretto alla parete.

- la bacinella raccogliacqua posta nel retro della cantina a fianco del compressore, sia posta correttamente.

Se dopo questi controlli il funzionamento non è ancora corretto, rivolgetevi al distributore per chiedere l'intervento di un tecnico.

## **GARANZIA**

Condizioni e termini di garanzia sono indicati nel certificato fornito a parte.

Conservare il documento di acquisto che farà fede per la decorrenza della garanzia.

Nota: si specifica che la garanzia di ricambi e accessori sostituiti nel periodo di garanzia, termina con la garanzia della macchina

## **SMALTIMENTO DELL'APPARECCHIO**

Ai sensi dell'art. 13 del Decreto Legislativo 49/2014 attuazione della DIRETTIVA 2012/19/UE RAEE relativa allo smaltimento dei rifiuti di apparecchiature elettriche ed elettroniche.

Il simbolo del cassonetto barrato riportato sul prodotto o sull'imballo o sul manuale d'uso indica che il prodotto alla fine del proprio ciclo di vita deve essere raccolto separatamente dagli altri rifiuti.

La raccolta differenziata della presente apparecchiatura giunta a fine vita è organizzata e gestita dal produttore. L'utente che vorrà disfarsi della presente apparecchiatura dovrà quindi contattare il produttore e seguire il sistema che questi ha adottato per consentire l'adeguata raccolta differenziata per l'avvio successivo dell'apparecchiatura dimessa al riciclaggio, al trattamento e allo smaltimento ambientale compatibile contribuisce ad evitare possibili effetti negativi sull'ambiente e sulla salute e favorisce il reimpiego e/o riciclo dei materiali di cui è composta l'apparecchiatura. Lo smaltimento abusivo del prodotto da parte del detentore comporta l'applicazione delle sanzioni amministrative previste dalla normativa vigente.

Indicare la raccolta separata dell'apparecchiatura giunta a fine vita.





Certified Quality System  
ISO 9001:2015

**IP INDUSTRIE DEL FREDDO PROFESSIONALE S.p.A.**

Strada Nuova 16, 43058 Coenzo di Sorbolo (PR)

Tel. +39(0)521 699232 - Numero Verde 800-488 009

E.mail: [info@ipindustrie.com](mailto:info@ipindustrie.com) - web: [www.ipindustrie.com](http://www.ipindustrie.com)